

บทที่ 2

ผลการปฏิบัติตามมาตรการป้องกัน
และแก้ไขผลกระทบสิ่งแวดล้อม

ผลการปฏิบัติตามมาตรการป้องกันและแก้ไขผลกระทบสิ่งแวดล้อม

บริษัท เอสจีเอส (ประเทศไทย) จำกัด ได้ดำเนินการติดตามตรวจสอบการปฏิบัติตามมาตรการป้องกันและแก้ไขผลกระทบสิ่งแวดล้อม ในระยะดำเนินการ ของโครงการปรับแบบรายละเอียดระบบรถไฟฟ้าสายสีแดง ช่วงบางซื่อ-รังสิต รวมสถานีรถไฟบางซื่อ บริษัท รถไฟฟ้า ร.ฟ.ท. จำกัด ระหว่างเดือนมกราคม ถึง เดือนมิถุนายน 2567 ตามรายละเอียดมาตรการที่กำหนดไว้ใน รายงานการเปลี่ยนแปลงรายละเอียดโครงการในรายงานการวิเคราะห์ผลกระทบสิ่งแวดล้อม โครงการปรับแบบรายละเอียด ระบบรถไฟฟ้าสายสีแดง ช่วงบางซื่อ-รังสิต รวมสถานีรถไฟบางซื่อ บริษัท รถไฟฟ้า ร.ฟ.ท. จำกัด ซึ่งผลการ พิจารณา ได้รับการเห็นชอบจากคณะกรรมการผู้ชำนาญการฯ ตามหนังสือที่ ทส (กก.วล.) 1005/ว 2574 ลงวันที่ 2 มีนาคม พ.ศ. 2559 ดังในเอกสารแนบที่ 5 โดยครอบคลุมมาตรการด้านต่างๆ ดังนี้

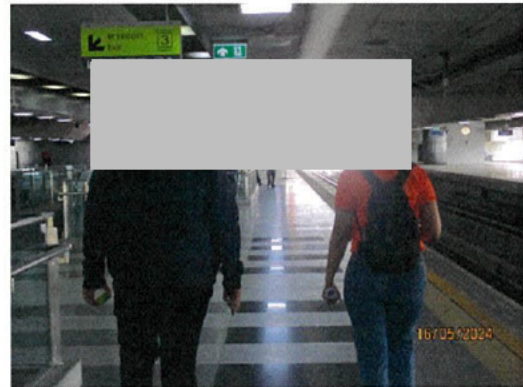
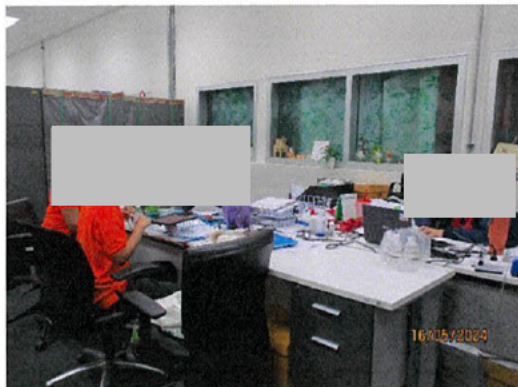
1. มาตรการทั่วไป
2. ลักษณะภูมิอากาศและคุณภาพอากาศ
3. ระดับเสียง
4. ความสั่นสะเทือน
5. อุทกวิทยาและคุณภาพน้ำผิวดิน
6. การคมนาคมขนส่ง
7. คุณค่าต่อคุณภาพชีวิต
8. สุขภาพ
9. อาชีวอนามัยและความปลอดภัย
10. ประวัติศาสตร์และโบราณคดี

ทั้งนี้ บริษัท รถไฟฟ้า ร.ฟ.ท. จำกัดได้มอบหมายให้ บริษัท เอสจีเอส (ประเทศไทย) จำกัด เป็นบริษัทที่ปรึกษาติดตามตรวจสอบการปฏิบัติตามมาตรการป้องกันและแก้ไขผลกระทบสิ่งแวดล้อม และมาตรการติดตามตรวจสอบผลกระทบสิ่งแวดล้อม รวมทั้งจัดทำรายงานผลการปฏิบัติตามมาตรการป้องกันและแก้ไขผลกระทบสิ่งแวดล้อมฯ ของโครงการระหว่างเดือนมกราคม-มิถุนายน พ.ศ. 2567

2.1 วิธีการติดตามตรวจสอบ

บริษัท เอสจีเอส (ประเทศไทย) จำกัด ได้ดำเนินการติดตามตรวจสอบการปฏิบัติตามมาตรการป้องกัน และแก้ไขผลกระทบสิ่งแวดล้อมของโครงการปรับแบบรายละเอียดระบบรถไฟฟ้าสายสีแดง ช่วงบางซื่อ-รังสิต รวมสถานีรถไฟบางซื่อ ในระหว่างดำเนินการ โดยการเก็บรวบรวมข้อมูลจากเอกสารหลักฐานต่างๆ การลงพื้นที่สำรวจ และการถ่ายภาพในพื้นที่ที่เกี่ยวข้องกับมาตรการฯ การสอบถามข้อมูลเกี่ยวกับการดำเนินงาน ปัญหาหรืออุปสรรค และการปรับปรุงแก้ไขปัญหาจากเจ้าหน้าที่/บุคลากรของโครงการ

ทั้งนี้ บริษัทที่ปรึกษาได้มีการลงพื้นที่เพื่อตรวจสอบสภาพการปฏิบัติงานจริง เมื่อวันที่ 16 พฤษภาคม 2567 โดยมีผู้เข้าร่วมเป็นตัวแทนจากบริษัท รถไฟฟ้า ร.ฟ.ท. จำกัด แสดงดังภาพถ่ายที่ 2.1-1



ภาพถ่ายที่ 2.1-1 การติดตามตรวจสอบการปฏิบัติตามมาตรการป้องกัน และแก้ไขผลกระทบสิ่งแวดล้อม

โครงการปรับแบบรายละเอียดระบบรถไฟฟ้าสายสีแดง ช่วงบางซื่อ-รังสิต รวมสถานีรถไฟบางซื่อ
ในระหว่างดำเนินการ ระหว่างเดือนมกราคม-มิถุนายน พ.ศ. 2567

2.2 ผลการปฏิบัติตามมาตรการป้องกัน และแก้ไขผลกระทบสิ่งแวดล้อม

บริษัท เอสจีเอส (ประเทศไทย) จำกัด ได้ติดตามตรวจสอบการปฏิบัติตามมาตรการป้องกัน และแก้ไขผลกระทบสิ่งแวดล้อม โครงการปรับแบบรายละเอียดระบบรถไฟฟ้าสายสีแดง ช่วงบางซื่อ-รังสิต รวมสถานีรถไฟบางซื่อ ในระหว่างดำเนินการ ระหว่างเดือนมกราคม ถึงมิถุนายน พ.ศ. 2567 โดยมีรายละเอียดผลการปฏิบัติตามมาตรการฯ แสดงดังตารางที่ 2.2-1, ภาพถ่ายที่ 2.1-1 ถึงภาพถ่ายที่ 2.2-27 และเอกสารแนบที่ 1 ถึงเอกสารแนบที่ 20

ตารางที่ 2.2-1 ผลการปฏิบัติตามมาตรการป้องกันและแก้ไขผลกระทบสิ่งแวดล้อม โครงการปรับแบบรายละเอียดระบบโรงไฟฟ้าสายสีแดง ช่วงบางซื่อ-รังสิต รวมสถานีรถไฟฟ้าบางซื่อ
ของ บริษัท รถไฟฟ้า ร.ฟ.ท. จำกัด ระหว่างเดือนมกราคม ถึงมิถุนายน พ.ศ. 2567

ลำดับ	มาตรการป้องกันและแก้ไขผลกระทบสิ่งแวดล้อม	รายละเอียดการปฏิบัติตามมาตรการ	ปัญหา อุปสรรคที่ไม่สามารถปฏิบัติตามมาตรการฯ และแนวทางแก้ไข	เอกสารอ้างอิง
1	มาตรการทั่วไป	มาตรการและแผนปฏิบัติการด้านสิ่งแวดล้อมที่ต้องปฏิบัติตาม ปฏิบัติตามมาตรการป้องกันและแก้ไขผลกระทบสิ่งแวดล้อมและ มาตรการติดตามตรวจสอบผลกระทบสิ่งแวดล้อมของโครงการ ทั้งหมดในการดำเนินการโครงการตามที่เสนอไว้ในรายงานการ วิเคราะห์ผลกระทบสิ่งแวดล้อม โครงการปรับปรุงแบบรายละเอียด ระบบโรงไฟฟ้าสายสีแดง ช่วงบางซื่อ-รังสิต รวมสถานีรถไฟฟ้า บางซื่อ และที่คณะกรรมการผู้ชำนาญการฯ กำหนดเพิ่ม โดยนำไป กำหนดเงื่อนไขในสัญญาจ้าง ผู้รับจ้างออกแบบก่อสร้างและ/ หรือ บริษัทผู้ดำเนินการก่อสร้าง และผู้บริหารจัดการโครงการ หรือ บำรุงรักษาโครงการ	ดำเนินการตามมาตรการที่กำหนด โดยบริษัท รถไฟฟ้า ร.ฟ.ท. จำกัด ได้ปฏิบัติตามมาตรการป้องกันและแก้ไขผลกระทบ สิ่งแวดล้อม และมาตรการติดตามตรวจสอบคุณภาพสิ่งแวดล้อม ตามที่เสนอในรายงานการวิเคราะห์ผลกระทบสิ่งแวดล้อม รวมถึง ข้อกำหนดเพิ่มเติมจากคณะกรรมการผู้ชำนาญการฯ อย่าง เคร่งครัด พร้อมทั้งนำไปกำหนดเงื่อนไขในสัญญาจ้างบริษัทผู้ รับจ้าง และให้บริษัทผู้รับจ้างต้องปฏิบัติตามโดยเคร่งครัด	เอกสารแนบที่ 5 สำเนาผล การพิจารณารายการ วิเคราะห์ผลกระทบ สิ่งแวดล้อม โครงการปรับ แบบรายละเอียดระบบ โรงไฟฟ้าสายสีแดง ช่วงบาง ซื่อ-รังสิต รวมสถานีรถไฟฟ้า บางซื่อ ที่ ทส 1009.4/7567 ลง วันที่ 30 มิถุนายน 2558 เอกสารแนบที่ 6 ขอบเขต งาน (TOR) และสำเนาว่าจ้าง บริษัท เอสซีเอส (ประเทศ ไทย) จำกัด เป็นที่ปรึกษาด้าน สิ่งแวดล้อม

ตารางที่ 2.2-1 (ต่อ)

ลำดับ	มาตรการป้องกันและแก้ไขผลกระทบสิ่งแวดล้อม	รายละเอียดการปฏิบัติตามมาตรการ	ปัญหา อุปสรรคที่ไม่สามารถปฏิบัติตามมาตรการฯ และแนวทางแก้ไข	เอกสารอ้างอิง
1.2	ควบคุม ดูแลและกำกับให้ผู้รับจ้างออกแบบและ/หรือผู้ดำเนินการก่อสร้าง และผู้บริหารจัดการโครงการหรือบำรุงรักษาโครงการ ปฏิบัติตามมาตรการป้องกันและแก้ไขผลกระทบสิ่งแวดล้อม และมาตรการติดตามตรวจสอบคุณภาพสิ่งแวดล้อมที่ได้เสนอไว้ในรายงานการวิเคราะห์ผลกระทบสิ่งแวดล้อม โครงการปรับแบบรายละเอียดระบบโรงไฟฟ้าสายสีแดง ช่วงบางซื่อ-รังสิต รวมสถานีรถไฟฟ้าบางซื่อ	ดำเนินการตามมาตรการที่กำหนด โดยบริษัท รถไฟฟ้า ร.ฟ.ท. จำกัด ได้ควบคุม ดูแลและกำกับให้ผู้รับจ้างออกแบบและ/หรือผู้ดำเนินการก่อสร้าง และผู้บริหารจัดการโครงการหรือบำรุงรักษาโครงการโดยเคร่งครัด	-	-
1.3	จัดหาบุคคลที่ 3 (Third Party) เป็นผู้ดำเนินการตามมาตรการป้องกันและแก้ไขผลกระทบสิ่งแวดล้อม และมาตรการติดตามตรวจสอบผลกระทบสิ่งแวดล้อม ตามที่เสนอไว้ในรายงานการวิเคราะห์ผลกระทบสิ่งแวดล้อม โครงการปรับแบบรายละเอียดระบบโรงไฟฟ้าสายสีแดง ช่วงบางซื่อ-รังสิต รวมสถานีรถไฟฟ้าบางซื่อ โดยตั้งงบประมาณ รวมอยู่ในค่าใช้จ่ายของโครงการ ภายใต้การกำกับดูแลของการไฟฟ้าแห่งประเทศไทย และแต่งตั้งคณะกรรมการกำกับการติดตามตรวจสอบและการปฏิบัติตามมาตรการด้านสิ่งแวดล้อม (ซึ่งประกอบด้วย การรถไฟแห่งประเทศไทย	ดำเนินการตามมาตรการที่กำหนด โดยบริษัท รถไฟฟ้า ร.ฟ.ท. จำกัด ได้มอบหมายให้บริษัท เอสซีเอส (ประเทศไทย) จำกัด เป็นหน่วยงานกลาง (Third Party) ดำเนินการตรวจสอบผลการปฏิบัติตามมาตรการป้องกันและแก้ไขผลกระทบสิ่งแวดล้อม และมาตรการติดตามตรวจสอบผลกระทบสิ่งแวดล้อมของโครงการในส่วนของแต่งตั้งคณะกรรมการกำกับติดตามตรวจสอบและการปฏิบัติตามมาตรการด้านสิ่งแวดล้อม โครงการได้ประสานงานกับการรถไฟแห่งประเทศไทยเกี่ยวกับการแต่งตั้งคณะกรรมการกำกับดูแลการติดตามตรวจสอบผลกระทบสิ่งแวดล้อมและปฏิบัติตาม	-	อ้างอิงเอกสารแนบที่ 6 ขอบเขตงาน (TOR) และ สำเนาจ้างบริษัท เอสซีเอส (ประเทศไทย) จำกัด เป็นที่ ปรึกษาด้านสิ่งแวดล้อม เอกสารแนบที่ 9 หนังสือ ขอให้การรถไฟแห่งประเทศไทย ไทยดำเนินการแต่งตั้ง คณะกรรมการกำกับดูแลการ ติดตามตรวจสอบผลกระทบ

ตารางที่ 2.2-1 (ต่อ)

ลำดับ	มาตรการป้องกันและแก้ไขผลกระทบสิ่งแวดล้อม	รายละเอียดการปฏิบัติตามมาตรการ	ปัญหา อุปสรรคที่ไม่สามารถปฏิบัติตามมาตรการฯ และแนวทางแก้ไข	เอกสารอ้างอิง
	ธรรมชาติและสิ่งแวดล้อม จังหวัดปทุมธานี สำนักงานสิ่งแวดล้อม ภาคที่ 6 ผู้แทนจังหวัดปทุมธานี องค์การบริหารส่วนท้องถิ่น องค์การพัฒนาเอกชน และผู้ทรงคุณวุฒิ เป็นต้น) เพื่อกำกับและดูแลการติดตามตรวจสอบและการปฏิบัติตามมาตรการด้านสิ่งแวดล้อมทั้งโครงการประเทศไทย สำนักงานนโยบายและแผนทรัพยากรธรรมชาติและสิ่งแวดล้อม กรมควบคุมมลพิษ สำนักงานทรัพยากร	มาตรการด้านสิ่งแวดล้อมเรียบร้อยแล้ว ทั้งนี้อยู่ในระหว่างการดำเนินการแต่งตั้งคณะกรรมการฯ		และปฏิบัติตามมาตรฐานการด้านสิ่งแวดล้อม
1.4	รพท. ต้องจัดทำรายงานผลการปฏิบัติตามมาตรการป้องกันและแก้ไขผลกระทบสิ่งแวดล้อม และมาตรการติดตามตรวจสอบผลกระทบสิ่งแวดล้อมที่กำหนดไว้ในรายงานการวิเคราะห์ผลกระทบสิ่งแวดล้อม โครงการปรับแบบรายละเอียดระบบรถไฟฟ้าสายสีแดง ช่วงบางซื่อ-รังสิต รวมสถานีรถไฟฟ้าบางซื่อ และรายงานผลการปฏิบัติตามมาตรการดังกล่าวในรอบ 6 เดือน ให้สำนักงานนโยบายและแผนทรัพยากรธรรมชาติและสิ่งแวดล้อม และหน่วยงานที่เกี่ยวข้องทราบ	ดำเนินการตามมาตรการที่กำหนด โดยบริษัท รถไฟฟ้า ร.ฟ.ท. จำกัด ได้จัดทำรายงานผลการปฏิบัติตามมาตรการป้องกันและแก้ไขผลกระทบสิ่งแวดล้อม และมาตรการติดตามตรวจสอบผลกระทบสิ่งแวดล้อม ในปัจจุบันบริษัท รถไฟฟ้า ร.ฟ.ท. จำกัด ได้ว่าจ้าง บริษัท เอสซีเอส (ประเทศไทย) จำกัด เป็นผู้จัดทำรายงาน เพื่อนำเสนอต่อสำนักงานนโยบายและแผนทรัพยากรธรรมชาติและสิ่งแวดล้อม และหน่วยงานที่เกี่ยวข้องทราบ โดยรายงานฉบับนี้ เป็นรายงานฯ ครั้งที่ 1/2567 ระหว่างเดือนมกราคม-มิถุนายน พ.ศ. 2567 และสำหรับรายงานฉบับล่าสุด ครั้งที่ 2/2566 โครงการได้นำส่งเมื่อวันที่ 29 กุมภาพันธ์ พ.ศ. 2567 เป็นที่เรียบร้อยแล้ว	-	เอกสารแนบที่ 7 สำนวนหนังสือนำส่งรายงานผลการปฏิบัติตามมาตรการด้านสิ่งแวดล้อม ครั้งที่ 2/2566 ระหว่างเดือนกรกฎาคม-ธันวาคม 2567

ตารางที่ 2.2-1 (ต่อ)

ลำดับ	มาตรการป้องกันและแก้ไขผลกระทบสิ่งแวดล้อม	รายละเอียดการปฏิบัติตามมาตรการ	ปัญหา อุปสรรคที่ไม่สามารถปฏิบัติตามมาตรการฯ และแนวทางแก้ไข	เอกสารอ้างอิง
2.2.1	ลักษณะภูมิอากาศและคุณภาพอากาศ ติดตั้งระบบฉีดละอองน้ำแรงดันสูงได้สถานี เพื่อช่วยลดปริมาณฝุ่นละอองในช่วงช่วงโมงเร่งด่วนที่มีสภาพการจราจรติดขัดเพื่อให้ฝุ่นละอองตกลงบนพื้นถนน จากนั้นใช้รถดูดฝุ่นละอองที่ตกอยู่บนพื้นต่อไป	ยังไม่ได้ดำเนินการตามมาตรการที่กำหนด โดยปัจจุบันบริษัท รถไฟฟ้า ร.ฟ.ท. จำกัด อยู่ระหว่างดำเนินการหารือกับการรถไฟแห่งประเทศไทยเกี่ยวกับการปฏิบัติตามมาตรการป้องกันและแก้ไขผลกระทบสิ่งแวดล้อมฯ ตามรายงานความคิดเห็นต่อรายงานผลการปฏิบัติตามมาตรการป้องกัน และแก้ไขผลกระทบสิ่งแวดล้อมฯ ของสำนักงานนโยบายและแผนทรัพยากรธรรมชาติและสิ่งแวดล้อม ตามสำนักงานนโยบายและแผนทรัพยากรธรรมชาติและสิ่งแวดล้อม ตามหนังสือแจ้ง เลขที่ รพพท 020604/2567 ทั้งนี้หากได้ข้อยุติ โครงการจะดำเนินการปฏิบัติตามมาตรการดังกล่าวในทันที	-	เอกสารแนบที่ 8 หนังสือแจ้งการรถไฟแห่งประเทศไทยเกี่ยวกับการปฏิบัติตามมาตรการป้องกันและแก้ไขผลกระทบสิ่งแวดล้อม
2.2	ประสานกับหน่วยงานที่เกี่ยวข้องในการบำรุงและรักษาความสะอาดบนถนนโครงข่ายเดิม โดยรอบสถานีให้มีการล้างทำความสะอาดและฝุ่นละอองบนถนนทุกๆ 3 เดือน	ยังไม่ได้ดำเนินการตามมาตรการที่กำหนด โดยปัจจุบันบริษัท รถไฟฟ้า ร.ฟ.ท. จำกัด อยู่ระหว่างดำเนินการหารือกับการรถไฟแห่งประเทศไทยเกี่ยวกับการปฏิบัติตามมาตรการป้องกันและแก้ไขผลกระทบสิ่งแวดล้อมฯ ตามรายงานความคิดเห็นต่อรายงานผลการปฏิบัติตามมาตรการป้องกัน และแก้ไขผลกระทบสิ่งแวดล้อมฯ ของสำนักงานนโยบายและแผนทรัพยากรธรรมชาติและสิ่งแวดล้อม ตามหนังสือแจ้ง เลขที่ รพพท 020604/2567 ทั้งนี้หากได้ข้อยุติ โครงการจะดำเนินการปฏิบัติตามมาตรการดังกล่าวในทันที	-	อ้างอิงเอกสารแนบที่ 8 หนังสือแจ้งการรถไฟแห่งประเทศไทยเกี่ยวกับการปฏิบัติตามมาตรการป้องกันและแก้ไขผลกระทบสิ่งแวดล้อม

ตารางที่ 2.2-1 (ต่อ)

ลำดับ	มาตรการป้องกันและแก้ไขผลกระทบสิ่งแวดล้อม	รายละเอียดการปฏิบัติตามมาตรการ	ปัญหา อุปสรรคที่ไม่สามารถปฏิบัติตามมาตรการฯ และแนวทางแก้ไข	เอกสารอ้างอิง
2.3	จัดระบบการจราจรโดยรอบสถานีให้มีความคล่องตัว โดยการติดป้ายสัญลักษณ์และเครื่องหมายจราจรเพื่อบอกทิศทาง	ดำเนินการตามมาตรการที่กำหนด โดยบริษัท รถไฟฟ้า ร.ฟ.ท. จำกัด ได้ติดตั้งป้ายสัญลักษณ์และเครื่องหมายจราจรเพื่อควบคุมและจัดระบบการจราจรโดยรอบสถานี ให้มีความคล่องตัวเรียบร้อยแล้ว	-	ภาพถ่ายที่ 2.2-1 ป้ายเครื่องหมายจราจรบริเวณสถานี
2.4	กำหนดความเร็วของยานพาหนะโดยรอบสถานี เพื่อลดปัญหาคุนสภาพอากาศ	ดำเนินการตามมาตรการที่กำหนด โดยบริษัท รถไฟฟ้า ร.ฟ.ท. จำกัด ได้กำหนดความเร็วของยานพาหนะโดยรอบสถานี เพื่อลดปัญหาคุนสภาพอากาศ โดยอ้างอิงตามพระราชบัญญัติจราจรทางบก พ.ศ. 2522 นอกจากนี้ ยังมีเจ้าหน้าที่ตำรวจจราจรในพื้นที่คอยควบคุมและเฝ้าระวังการจราจรเพื่อควบคุมการจราจร	-	ภาพถ่ายที่ 2.2-2 ป้ายจำกัดความเร็วของยานพาหนะ
2.5	ห้ามการใช้รถบรรทุกขนาดใหญ่ ที่มีอายุมากกว่า 5 ปี เข้ามาวิ่งบนโครงข่ายเดิมได้โครงสร้างของสถานีในช่วงเวลาเร่งด่วนเช้า (7.00-9.00 น.) และช่วงเวลาเร่งด่วนเย็น (16.00-19.00 น.) โดยติดตั้งป้ายประกาศให้ชัดเจน และให้หลีกเลี่ยงใช้เส้นทางอื่นๆ แทน เพื่อลดมลพิษจากท่อไอเสีย	ยังไม่ได้ดำเนินการตามมาตรการที่กำหนด เนื่องจากการกำหนดห้ามรถบรรทุกขนาดใหญ่ เข้ามาวิ่งบนโครงข่ายเดิมได้โครงสร้างของสถานีในช่วงเวลาเร่งด่วนเช้าและเย็น เป็นความรับผิดชอบของการรถไฟแห่งประเทศไทย อย่างไรก็ตามโครงการได้มีการประสานงานให้เจ้าหน้าที่ตำรวจจราจรในพื้นที่คอยควบคุมและเฝ้าระวังการจราจรในช่วงเวลาเร่งด่วนเช้าและเย็น เป็นความรับผิดชอบของการรถไฟแห่งประเทศไทย อย่างไรก็ตามโครงการได้มีการประสานงานให้เจ้าหน้าที่ตำรวจจราจรในพื้นที่คอยควบคุมและเฝ้าระวังการจราจรในช่วงเวลาเร่งด่วนเช้าและเย็น เป็นความ	-	-

ตารางที่ 2.2-1 (ต่อ)

ลำดับ	มาตรการป้องกันและแก้ไขผลกระทบสิ่งแวดล้อม	รายละเอียดการปฏิบัติตามมาตรการ	ปัญหา อุปสรรคที่ไม่สามารถปฏิบัติตามมาตรการฯ และแนวทางแก้ไข	เอกสารอ้างอิง
2.6	ติดป้ายห้ามจอดยานพาหนะทุกประเภท (ยกเว้นรถโดยสารประจำทาง) ภายใต้สถานีของโครงการ	ดำเนินการตามมาตรการที่กำหนด โดยบริษัท รถไฟฟ้า ร.ฟ.ท. จำกัด ได้ติดตั้งป้ายห้ามจอดยานพาหนะทุกประเภท (ยกเว้นรถโดยสารประจำทาง) ภายใต้สถานีของโครงการ เพื่อควบคุมและจัดระบบการจราจรให้มีความคล่องตัวเรียบร้อยแล้ว	-	ภาพถ่ายที่ 2.2-3 สัญลักษณ์ห้ามจอดยานพาหนะทุกประเภท
2.7	ประชาสัมพันธ์ให้ประชาชนหันมาใช้ระบบขนส่งมวลชนระบบรางแทนการใช้รถยนต์ส่วนบุคคลในการเดินทาง	ดำเนินการตามมาตรการที่กำหนด โดยบริษัท รถไฟฟ้า ร.ฟ.ท. จำกัด ได้ดำเนินการประชาสัมพันธ์เชิญชวนให้ประชาชนหันมาใช้ระบบขนส่งมวลชนในการเดินทาง เช่น ทางสื่อสังคมออนไลน์ (Social Media) เช่น facebook, twitter และ youtube และทางรายการโทรทัศน์	-	ภาพถ่ายที่ 2.2-4 การประชาสัมพันธ์เชิญชวนให้ประชาชนใช้ระบบขนส่งมวลชนระบบราง
2.8	จัดให้มีพื้นที่จอดรถยนต์ในบริเวณสถานีรถไฟให้มากที่สุด เพื่อส่งเสริมการเดินทางด้วยระบบรถไฟฟ้า	ดำเนินการตามมาตรการที่กำหนด โดยบริษัท รถไฟฟ้า ร.ฟ.ท. จำกัด ได้จัดให้มีพื้นที่จอดรถยนต์ในบริเวณสถานีรถไฟบางซื่อ โดยพื้นที่ชั้นใต้ดินรองรับปริมาณรถได้ประมาณ 1,620 คัน	-	ภาพถ่ายที่ 2.2-5 พื้นที่จอดรถยนต์ในบริเวณสถานีรถไฟฟ้า
2.9	การรถไฟแห่งประเทศไทยต้องดำเนินการดูแลรักษาด้านไม่อยู่ในสภาพที่เจริญเติบโตดี หากพบว่าต้นไม้ตายต้องรีบดำเนินการปรับปรุงซ่อมแซม/ปลูกเสริม	ดำเนินการตามมาตรการที่กำหนด โดยบริษัท รถไฟฟ้า ร.ฟ.ท. จำกัด ได้ดำเนินการดูแลรักษาด้านไม่อยู่ในสภาพที่เจริญเติบโตดี ซึ่งหากพบว่าต้นไม้ตายโครงการจะดำเนินการปรับปรุงซ่อมแซม/ปลูกเสริมทันที	-	ภาพถ่ายที่ 2.2-6 พื้นที่สีเขียวบริเวณสถานี

ตารางที่ 2.2-1 (ต่อ)

ลำดับ	มาตรการป้องกันและแก้ไขผลกระทบสิ่งแวดล้อม	รายละเอียดการปฏิบัติตามมาตรการ	ปัญหา อุปสรรคที่ไม่สามารถปฏิบัติตามมาตรการฯ และแนวทางแก้ไข	เอกสารอ้างอิง
2.10	กำหนดให้ติดตามตรวจสอบก๊าซไนโตรเจนไดออกไซด์ (NO ₂) ในบริเวณสถานีรถไฟ จำนวน 1 สถานี คือ สถานีรถไฟรังสิต เพื่อตรวจสอบว่ามีแนวโน้มเกินเกณฑ์มาตรฐาน (320 มค.ก./ลบ.ม.) โดยดำเนินการตรวจวัดปีละ 1 ครั้ง (5 วันต่อเนื่อง ครอบคลุมวันธรรมดาและวันหยุด) ตลอดระยะเวลาดำเนินการ ถ้าผลการตรวจวัดความเข้มข้นของก๊าซไนโตรเจนไดออกไซด์มีค่าเกินเกณฑ์มาตรฐาน (320 มค.ก./ลบ.ม.) ณ ปีใด กำหนดให้ติดตั้ง NO ₂ Sensor บริเวณสถานีรถไฟรังสิต จากนั้นจึงดำเนินการตรวจวัดซ้ำอย่างต่อเนื่อง เพื่อตรวจสอบว่ามีแนวโน้มเกินมาตรฐานหรือไม่	ยังไม่ได้ดำเนินการตามมาตรการที่กำหนด โดยปัจจุบันบริษัท รถไฟฟ้า ร.ฟ.ท. จำกัด อยู่ระหว่างดำเนินการหรือกับการรถไฟแห่งประเทศไทยเกี่ยวกับกฎปฏิบัติตามมาตรการป้องกันและแก้ไขผลกระทบสิ่งแวดล้อมมา ตามรายงานความคิดเห็นต่อรายงานผลการปฏิบัติตามมาตรการป้องกัน และแก้ไขผลกระทบสิ่งแวดล้อมฯ ของสำนักงานนโยบายและแผนทรัพยากรธรรมชาติและสิ่งแวดล้อม ตามหนังสือแจ้ง เลขที่ รพพท 020604/2567 และสิ่งแวดล้อม ตามหนังสือแจ้ง เลขที่ รพพท 020604/2567 ทั้งนี้หากได้ข้อยุติ โครงการจะดำเนินการปฏิบัติตามมาตรการดังกล่าวในทันที	-	อ้างอิงเอกสารแนบที่ 8 หนังสือแจ้งการรถไฟแห่งประเทศไทยเกี่ยวกับกฎปฏิบัติตามมาตรการป้องกันและแก้ไขผลกระทบสิ่งแวดล้อม
3.	ระดับเสียง	ดำเนินการตามมาตรการที่กำหนด โดยบริษัท รถไฟฟ้า ร.ฟ.ท. จำกัด ได้ติดตั้งป้ายเครื่องหมายจราจร เพื่อควบคุมและจัดระบบการจราจรบริเวณสถานีให้มีความคล่องตัวเรียบร้อยแล้ว นอกจากนี้ ยังมีเจ้าหน้าที่ตำรวจจราจรในพื้นที่คอยกวาดขึ้นระเบียบการจราจรเพื่อควบคุมการจราจร	-	อ้างอิงภาพถ่ายที่ 2.2-1 ป้ายเครื่องหมายจราจรบริเวณสถานี
3.1	จัดระบบการจราจรบริเวณสถานีให้มีความคล่องตัว		-	อ้างอิงภาพถ่ายที่ 2.2-3 สัญลักษณ์ห้ามจอดยานพาหนะทุกประเภท

ตารางที่ 2.2-1 (ต่อ)

ลำดับ	มาตรการป้องกันและแก้ไขผลกระทบสิ่งแวดล้อม	รายละเอียดการปฏิบัติตามมาตรการ	ปัญหา อุปสรรคที่ไม่สามารถปฏิบัติตามมาตรการฯ และแนวทางแก้ไข	เอกสารอ้างอิง
3.2	จัดเจ้าหน้าที่เพื่อจัดระบบการจราจรบริเวณสถานีในช่วงโมงเร่งด่วน	ดำเนินการตามมาตรการที่กำหนด โดยบริษัท รถไฟฟ้า ร.ฟ.ท. จำกัด ได้มอบหมายให้เจ้าหน้าที่รักษาความปลอดภัยของโครงการดำเนินการดำเนินการจัดระบบการจราจรบริเวณทางเข้าออกสถานีในช่วงโมงเร่งด่วนเรียบร้อยแล้ว	-	ภาพถ่ายที่ 2.2-7 เจ้าหน้าที่จัดระบบการจราจรบริเวณสถานี
3.3	ติดตั้งเครื่องหมายและสัญญาณจราจรบริเวณสถานีให้การจราจรมีความคล่องตัว	ดำเนินการตามมาตรการที่กำหนด โดยบริษัท รถไฟฟ้า ร.ฟ.ท. จำกัด ได้ติดตั้งเครื่องหมายและสัญญาณจราจรบริเวณสถานีเพื่อให้การจราจรมีความคล่องตัวเรียบร้อยแล้ว	-	อ้างอิงภาพถ่ายที่ 2.2-1 ป้ายเครื่องหมายจราจรบริเวณสถานี
3.4	กำหนดให้ยานพาหนะดับเครื่องยนต์ในขณะที่จอดบริเวณสถานี	ดำเนินการตามมาตรการที่กำหนด โดยบริษัท รถไฟฟ้า ร.ฟ.ท. จำกัด กำหนดให้ยานพาหนะดับเครื่องยนต์ในขณะที่จอดบริเวณสถานี	-	-
3.5	กำหนดบริเวณที่ต้องติดตั้งกำแพงกันเสียงเพื่อลดผลกระทบด้านระดับเสียงตามแผนปฏิบัติการติดตั้งกำแพงกันเสียง รายละเอียดดังนี้ <ul style="list-style-type: none">หมู่บ้านกลางกรุง The Nice รัชวิภา/หมู่บ้านกลางเมือง The Paris รัชวิภาหมู่บ้านกลางเมือง Monte-Carloวัดเสมียนนารี/โรงเรียนวัดเสมียนนารีโรงเรียนอนุบาลฉัตร	ดำเนินการตามมาตรการที่กำหนด โดยบริษัท รถไฟฟ้า ร.ฟ.ท. จำกัด ได้ติดตั้งกำแพงกันเสียงเพื่อลดผลกระทบด้านระดับเสียงตามแผนปฏิบัติการติดตั้งกำแพงกันเสียงเรียบร้อยแล้ว 9 บริเวณวัดเสมียนนารีและโรงเรียนวัดเสมียนนารี ยังไม่ได้ดำเนินการตามมาตรการที่กำหนด โดยปัจจุบันบริษัท รถไฟฟ้า ร.ฟ.ท. จำกัด อยู่ระหว่างดำเนินการหรือการรถไฟแห่งประเทศไทย	-	อ้างอิงเอกสารแนบที่ 8 หนังสือแจ้งการรถไฟแห่งประเทศไทยเกี่ยวกับกรปฏิบัติตามมาตรการป้องกันและแก้ไขผลกระทบสิ่งแวดล้อม

ตารางที่ 2.2-1 (ต่อ)

ลำดับ	มาตรการป้องกันและแก้ไขผลกระทบสิ่งแวดล้อม	รายละเอียดการปฏิบัติตามมาตรการ	ปัญหา อุปสรรคที่ไม่สามารถปฏิบัติตามมาตรการฯ และแนวทางแก้ไข	เอกสารอ้างอิง
	<ul style="list-style-type: none"> โรงเรียนบางเขน (วัดสีทองสุรินทร์) สถาบันวิจัยจุฬาภรณ์/โรงพยาบาลจุฬาภรณ์ วัดหลักสี่ วัดดอนเมืองพระอารามหลวง/โรงเรียนวัดดอนเมือง โรงเรียนวัดรังสิต หมู่บ้านโฮมเพลส 	ไทยเกี่ยวกับการปฏิบัติตามมาตรการป้องกันและแก้ไขผลกระทบสิ่งแวดล้อมฯ ตามรายงานความคิดเห็นต่อรายงานผลการปฏิบัติตามมาตรการป้องกัน และแก้ไขผลกระทบสิ่งแวดล้อมฯ ของสำนักงานนโยบายและแผนทรัพยากรธรรมชาติและสิ่งแวดล้อม หนังสือแจ้ง เลขที่ รพพท 020604/2567 ทั้งนี้หากได้ข้อยุติโครงการจะดำเนินการปฏิบัติตามมาตรการดังกล่าวในพื้นที่	ภาพถ่ายที่ 2.2-9 กำแพงกันเสียงเพื่อลดผลกระทบด้านระดับเสียง	
4.4.1	<p>4. ความสั่นสะเทือน</p> <p>ประมาณงานให้หน่วยงานที่ดูแลสถานที่ ถึงผลการดำเนินการของโครงการทุกๆ 1 เดือน ในช่วง 1 ปีแรกของการดำเนินการ กรณีที่ค่าความเสียหายต่ออาคารที่เกิดจากการดำเนินการต้องจัดผู้เชี่ยวชาญเข้าไปสำรวจและหาแนวทางแก้ไข</p>	ดำเนินการตามมาตรการที่กำหนด โดยบริษัท รถไฟฟ้า ร.ฟ.ท. จำกัด ได้ประมาณงานให้หน่วยงานที่ดูแลสถานที่ถึงผลการดำเนินการของโครงการทุกๆ 1 เดือน ในช่วง 1 ปีแรกของการเปิดดำเนินการ ซึ่งหากเกิดความเสียหายต่ออาคารที่เกิดจากการดำเนินการต้องจัดผู้เชี่ยวชาญเข้าไปสำรวจและหาแนวทางแก้ไขพื้นที่ โดยระหว่างเดือนมกราคม-มิถุนายน พ.ศ. 2567 ไม่มีข้อร้องเรียนเกี่ยวกับความเสียหายต่ออาคารที่เกิดจากการดำเนินการโครงการ	-	<p>เอกสารแนบที่ 15 ตัวอย่างเอกสารเกี่ยวกับเรื่องร้องเรียน ข้อเสนอนะและข้อชมเชย</p>

ตารางที่ 2.2-1 (ต่อ)

ลำดับ	มาตรการป้องกันและแก้ไขผลกระทบสิ่งแวดล้อม	รายละเอียดการปฏิบัติตามมาตรการ	ปัญหา อุปสรรคที่ไม่สามารถปฏิบัติตามมาตรการฯ และแนวทางแก้ไข	เอกสารอ้างอิง
4.2	ติดตามตรวจสอบระดับความสั่นสะเทือนในบริเวณพื้นที่คาดว่าจะได้รับผลกระทบความสั่นสะเทือนใกล้เสียงพื้นที่ก่อสร้าง	ดำเนินการตามมาตรการที่กำหนด โดยปี พ.ศ. 2567 บริษัท รฟท. จำกัด มีการติดตามตรวจสอบระดับความสั่นสะเทือนในบริเวณพื้นที่ที่คาดว่าจะได้รับผลกระทบความสั่นสะเทือนใกล้เสียงพื้นที่ก่อสร้าง เมื่อเดือนมิถุนายน พ.ศ. 2567 โดยผลการตรวจวัดมีค่าอยู่ในเกณฑ์มาตรฐานทั้งหมดทุกสถานี ตรวจวัด (รายละเอียดดังบทที่ 3)	-	ภาคผนวก ก หนังสือรับรองผลการตรวจวิเคราะห์
4.3	ตรวจสอบและบำรุงรักษาให้อยู่ในสภาพดีตลอดเวลา	ยังไม่ได้ดำเนินการตามมาตรการที่กำหนด เนื่องจากตรวจสอบและบำรุงรักษาให้อยู่ในสภาพดีเป็นความรับผิดชอบของการรถไฟแห่งประเทศไทย อย่างไรก็ตาม โครงการจัดให้มีการรักษาความสะอาดบริเวณโดยรอบสถานีของโครงการอย่างสม่ำเสมอ	-	-
4.4	กำหนดน้ำหนักรบรรทุกของยานพาหนะที่จะเข้ามาใช้ถนนในบริเวณโครงการ	ยังไม่ได้ดำเนินการตามมาตรการที่กำหนด เนื่องจากข้อกำหนดน้ำหนักบรรทุกของยานพาหนะที่จะเข้ามาใช้ถนนในบริเวณโครงการเป็นความรับผิดชอบของการรถไฟแห่งประเทศไทย อย่างไรก็ตามโครงการได้มีการประสานงานให้เจ้าหน้าที่ตำรวจจราจรในพื้นที่คอยกวดขันไม่ให้รถบรรทุกขนาดกลาง-ขนาดใหญ่เข้ามาวิ่งในพื้นที่	-	-

ตารางที่ 2.2-1 (ต่อ)

ลำดับ	มาตรการป้องกันและแก้ไขผลกระทบสิ่งแวดล้อม	รายละเอียดการปฏิบัติตามมาตรการ	ปัญหา อุปสรรคที่ไม่สามารถปฏิบัติตามมาตรการฯ และแนวทางแก้ไข	เอกสารอ้างอิง
4.5	พิจารณาเลือกใช้เทคโนโลยีและระบบรถไฟฟ้าที่ก่อให้เกิดความ สั่นสะเทือนในระดับต่ำ	ดำเนินการตามมาตรการที่กำหนด โดยบริษัท รถไฟฟ้า ร.ฟ.ท. จำกัด ได้กำหนดให้ผู้รับจ้างของโครงการพิจารณาเลือกใช้ เทคโนโลยีและระบบรถไฟฟ้าที่ก่อให้เกิดความสั่นสะเทือนใน ระดับต่ำ เพื่อป้องกันผลกระทบจากแรงสั่นสะเทือน	-	เอกสารแนบที่ 10 เอกสาร การเลือกใช้เทคโนโลยีและ ระบบรถไฟฟ้าที่ก่อให้เกิด ความสั่นสะเทือนในระดับต่ำ
5. 5.1	อุทกวิทยาและคุณภาพน้ำผิวดิน ติดตั้งบ่อน้ำก้นน้ำและไขมันสำหรับการบำบัดน้ำเสียขั้นต้น	ดำเนินการตามมาตรการที่กำหนด โดยบริษัท รถไฟฟ้า ร.ฟ.ท. จำกัด มีการติดตั้งบ่อน้ำก้นน้ำและไขมัน และระบบบำบัดน้ำเสีย ขั้นต้น เพื่อรองรับน้ำเสียจากห้องครัว ห้องเตรียมอาหาร และ ห้องน้ำประจําสถานี	-	ภาพถ่ายที่ 2.2-12 บ่อนัก น้ำมันและไขมัน
5.2	จัดให้มีระบบบำบัดน้ำเสียทุกสถานี	ดำเนินการตามมาตรการที่กำหนด โดยบริษัท รถไฟฟ้า ร.ฟ.ท. จำกัด มีการติดตั้งบ่อน้ำก้นน้ำและไขมัน และระบบบำบัดน้ำเสีย ขั้นต้น เพื่อรองรับน้ำเสียจากห้องครัว ห้องเตรียมอาหาร และ ห้องน้ำประจําสถานี	-	ภาพถ่ายที่ 2.2-13 ระบบ บำบัดน้ำเสียของสถานี เอกสารแนบที่ 11 แผนผังการ ทำงานของระบบบำบัดน้ำเสีย ของสถานีกลางบางซื่อ

ตารางที่ 2.2-1 (ต่อ)

ลำดับ	มาตรการป้องกันและแก้ไขผลกระทบสิ่งแวดล้อม	รายละเอียดการปฏิบัติตามมาตรการ	ปัญหา อุปสรรคที่ไม่สามารถปฏิบัติตามมาตรการฯ และแนวทางแก้ไข	เอกสารอ้างอิง
5.3	มีการจัดการและควบคุมระบบบำบัดน้ำเสียที่มีประสิทธิภาพ และมีการติดตามตรวจสอบประสิทธิภาพของระบบบำบัดน้ำเสียอย่างสม่ำเสมอ	ดำเนินการตามมาตรการที่กำหนด โดยบริษัท รถไฟฟ้า ร.ฟ.ท. จำกัด ได้มอบหมายให้บริษัท อินโนเวชัน เทคโนโลยี จำกัด เป็นผู้ดูแลจัดการและควบคุมระบบบำบัดน้ำเสียให้มีประสิทธิภาพ และดำเนินการติดตามตรวจสอบประสิทธิภาพของระบบบำบัดน้ำเสียอย่างสม่ำเสมอ	-	อ้างอิงเอกสารแนบที่ 11 แผนผังการทำงานของระบบบำบัดน้ำเสียของสถานีกลางบางซื่อ เอกสารแนบที่ 12 ตัวอย่างเอกสารการตรวจสอบประสิทธิภาพของระบบบำบัดน้ำเสีย
6.1	การคมนาคมขนส่ง มีการติดตั้งป้ายและเครื่องหมายจราจรเพื่อควบคุมการจราจรในแต่ละสถานี	ดำเนินการตามมาตรการที่กำหนด โดยบริษัท รถไฟฟ้า ร.ฟ.ท. จำกัด ได้ติดตั้งป้ายและเครื่องหมายจราจรเพื่อควบคุมการจราจรเรียบร้อยแล้ว	-	อ้างอิงภาพถ่ายที่ 2.2-1 ป้ายเครื่องหมายจราจรบริเวณสถานี
6.2	จำกัดความเร็วของยานพาหนะที่ใช้ขนส่งผู้โดยสารมายังสถานีรถไฟฟ้าไม่เกิน 30.0 กิโลเมตร/ชั่วโมง	ดำเนินการตามมาตรการที่กำหนด โดยบริษัท รถไฟฟ้า ร.ฟ.ท. จำกัด ได้ติดตั้งป้ายจำกัดความเร็วของยานพาหนะ โดยกำหนดความเร็วไม่เกิน 30 กิโลเมตร/ชั่วโมง	-	อ้างอิงภาพถ่ายที่ 2.2-2 ป้ายจำกัดความเร็วของยานพาหนะ

ตารางที่ 2.2-1 (ต่อ)

ลำดับ	มาตรการป้องกันและแก้ไขผลกระทบสิ่งแวดล้อม	รายละเอียดการปฏิบัติตามมาตรการ	ปัญหา อุปสรรคที่ไม่สามารถปฏิบัติตามมาตรการฯ และแนวทางแก้ไข	เอกสารอ้างอิง
6.3	จัดให้มีทางจราจรทั้งขาเข้าและขาออกเพื่อความสะดวกคล่องตัวในการระบายรถออกจากโครงการ	ดำเนินการตามมาตรการที่กำหนด โดยบริษัท รถไฟฟ้า ร.ฟ.ท. จำกัด ได้จัดให้มีการจราจรเดินรถแบบ 2 ช่องทาง เพื่อความสะดวกคล่องตัวในการระบายรถออกจากโครงการ	-	ภาพถ่ายที่ 2.2-14 การเดินรถสองช่องทาง
6.4	จัดพื้นที่จอดรถยนต์ให้เพียงพอ	ดำเนินการตามมาตรการที่กำหนด โดยบริษัท รถไฟฟ้า ร.ฟ.ท. จำกัด จัดให้มีพื้นที่จอดรถยนต์ในบริเวณสถานีรถไฟฟ้าให้มากที่สุดเพื่อส่งเสริมการเดินทางด้วยระบบรถไฟฟ้า	-	อ้างอิงภาพถ่ายที่ 2.2-5 พื้นที่จอดรถยนต์ในบริเวณสถานีรถไฟฟ้า
7. 7.1 7.1.1	คุณค่าต่อคุณภาพชีวิต เศรษฐกิจ-สังคม จัดให้มีโทรทัศน์วงจรปิด (CCTV) และการรักษาความปลอดภัยบริเวณสถานี รวมทั้งทางเดินเข้า-ออกอาคารและการปฏิบัติตามมาตรการความปลอดภัยอย่างเคร่งครัด	ดำเนินการตามมาตรการที่กำหนด โดยบริษัท รถไฟฟ้า ร.ฟ.ท. จำกัด ได้จัดให้มีกล้องโทรทัศน์วงจรปิด (CCTV) และเจ้าหน้าที่รักษาความปลอดภัยบริเวณสถานี รวมทั้งทางเดินเข้า-ออกอาคาร และควบคุมให้มีการปฏิบัติตามมาตรการความปลอดภัยอย่างเคร่งครัด	-	เอกสารแนบที่ 13 เอกสารการทำงานของเจ้าหน้าที่รักษาความปลอดภัย ภาพถ่ายที่ 2.2-15 กล้องโทรทัศน์วงจรปิด (CCTV) ภาพถ่ายที่ 2.2-16 เจ้าหน้าที่รักษาความปลอดภัย

ตารางที่ 2.2-1 (ต่อ)

ลำดับ	มาตรการป้องกันและแก้ไขผลกระทบสิ่งแวดล้อม	รายละเอียดการปฏิบัติตามมาตรการ	ปัญหา อุปสรรคที่ไม่สามารถปฏิบัติตามมาตรการฯ และแนวทางแก้ไข	เอกสารอ้างอิง
7.1.2	สำรวจความคิดเห็นของประชาชนเพื่อรับทราบปัญหาต่างๆ ที่เกิดจากการดำเนินโครงการ เพื่อนำมาดำเนินการและแก้ไขให้เหมาะสม	ดำเนินการตามมาตรการที่กำหนด โดยบริษัท รถไฟฟ้า ร.ฟ.ท. จำกัด ได้ดำเนินการสำรวจความคิดเห็นของประชาชนเพื่อรับทราบปัญหาต่างๆ ที่เกิดจากการดำเนินโครงการ เพื่อนำมาดำเนินการและแก้ไขให้เหมาะสม โดยครั้งสุดท้ายเมื่อวันที่ 29-30 มกราคม พ.ศ. 2567	-	เอกสารแนบที่ 20 ผลการสำรวจด้านเศรษฐกิจและสังคม เมื่อวันที่ 29-30 มกราคม 2567
7.1.3	ประชาสัมพันธ์การดำเนินโครงการในรูปแบบต่างๆ ทั้งแผนพับป้ายประชาสัมพันธ์และสื่อต่างๆ เช่น วิทยุ หนังสือพิมพ์ เป็นต้น	ดำเนินการตามมาตรการที่กำหนด โดยบริษัท รถไฟฟ้า ร.ฟ.ท. จำกัด ได้มีการประชาสัมพันธ์การดำเนินโครงการในรูปแบบต่างๆ เช่น ทางสื่อสังคมออนไลน์ (Social Media) เช่น facebook, twitter และ youtube และทางรายการโทรทัศน์	-	ภาพถ่ายที่ 2.2-18 การประชาสัมพันธ์การดำเนินการโครงการ
7.1.4	ร่วมกิจกรรมต่างๆ ของชุมชน เช่น การให้ทุนการศึกษากับโรงเรียนที่อยู่ใกล้พื้นที่โครงการ การทอดผ้าป่าหรือกฐินในวัดที่อยู่ใกล้โครงการ เป็นต้น	ดำเนินการตามมาตรการที่กำหนด โดยระหว่างเดือนมกราคม-มิถุนายน พ.ศ. 2567 บริษัท รถไฟฟ้า ร.ฟ.ท. จำกัด ได้ร่วมกิจกรรมต่างๆ ของชุมชน ได้แก่ <ul style="list-style-type: none"> โครงการ “หนึ่งคนให้ หลายคนรับ” ครั้งที่ 2 และ 3 โครงการบริจาคโลหิต ร่วมกับศูนย์บริการโลหิตแห่งชาติ วันที่ 9 มกราคม 2567 และวันที่ 11 เมษายน 2567 	-	เอกสารแนบที่ 14 เอกสารสนับสนุนกิจกรรมต่างๆ ของชุมชน

ตารางที่ 2.2-1 (ต่อ)

ลำดับ	มาตรการป้องกันและแก้ไขผลกระทบสิ่งแวดล้อม	รายละเอียดการปฏิบัติตามมาตรการ	ปัญหา อุปสรรคที่ไม่สามารถปฏิบัติตามมาตรการฯ และแนวทางแก้ไข	เอกสารอ้างอิง
		<ul style="list-style-type: none"> ส่งมอบข่าวสารสายพันธุ์หอมมะลิ จำนวน 300 ถุง ให้กับประชาชน ชุมชนบ้านคลองรังสิต เนื่องในโอกาสวันครบรอบ 13 ปี การก่อตั้งบริษัทฯ เมื่อวันที่ 6 มีนาคม 2567 		
7.1.5	เปิดรับเรื่องร้องเรียน กรณีที่ชุมชนหรือประชาชนได้รับความเดือดร้อนจากโครงการและเร่งหาทางแก้ไข	ดำเนินการตามมาตรการที่กำหนด โดยบริษัท รถไฟฟ้า ร.ฟ.ท. จำกัด เปิดรับเรื่องร้องเรียนกรณีที่ชุมชนหรือประชาชนได้รับความเดือดร้อนจากโครงการ ผ่านทาง call center 1690 ของการรถไฟแห่งประเทศไทย ทางสื่อสังคมออนไลน์ (Social Media) และเว็บไซต์ www.srtet.co.th/th/suggestion โดยระหว่างเดือนมกราคม-มิถุนายน พ.ศ. 2567 มีเรื่องร้องเรียนเกี่ยวกับการดำเนินงานของโครงการ ประมาณ 20 เรื่อง/เดือน แต่ไม่มีเรื่องร้องเรียนที่เกี่ยวข้องกับการดำเนินการด้านสิ่งแวดล้อมของโครงการ	-	ภาพถ่ายที่ 2.2-10 ช่องทางการรับเรื่องร้องเรียน อ้างอิงเอกสารแนบที่ 15 ตัวอย่างเอกสารเกี่ยวกับเรื่องร้องเรียน ข้อเสนอแนะและข้อชมเชย
7.1.6	จัดสถานที่จำหน่ายผลิตภัณฑ์ชุมชนบริเวณสถานีรถไฟ เพื่ออำนวยความสะดวกให้ผู้ใช้บริการ และเปิดโอกาสให้คนในพื้นที่มีโอกาสจำหน่ายสินค้า	ดำเนินการตามมาตรการที่กำหนด โดยบริษัท รถไฟฟ้า ร.ฟ.ท. จำกัด จัดพื้นที่สำหรับจำหน่ายผลิตภัณฑ์ชุมชนบริเวณสถานีรถไฟ เพื่ออำนวยความสะดวกให้ผู้ใช้บริการ และเปิดโอกาสให้คนในพื้นที่มีโอกาสจำหน่ายสินค้า	-	ภาพถ่ายที่ 2.2-19 ร้านค้าจำหน่ายผลิตภัณฑ์ชุมชน

ตารางที่ 2.2-1 (ต่อ)

ลำดับ	มาตรการป้องกันและแก้ไขผลกระทบสิ่งแวดล้อม	รายละเอียดการปฏิบัติตามมาตรการ	ปัญหา อุปสรรคที่ไม่สามารถปฏิบัติตามมาตรการฯ และแนวทางแก้ไข	เอกสารอ้างอิง
8.	สุขภาพ			
8.1	การจัดการน้ำเสีย			
8.1.1	จัดให้มีระบบบำบัดน้ำเสีย เพื่อบำบัดน้ำเสียจากห้องส้วมประจำสถานี โดยนำทิ้งที่ผ่านการบำบัดของโครงการต้องมีคุณภาพเป็นไปตามมาตรฐานก่อนระบายลงสู่ท่อแหล่งรองรับสาธารณะที่อยู่ใกล้เคียง	ดำเนินการตามมาตรการที่กำหนด โดยบริษัท รถไฟฟ้า ร.ฟ.ท. จำกัด มีการติดตั้งระบบบำบัดน้ำเสียขั้นต้น เพื่อรองรับน้ำเสียจากห้องส้วมประจำสถานี ก่อนระบายลงสู่ท่อแหล่งรองรับสาธารณะที่อยู่ใกล้เคียง และจัดให้มีวิศวกรทำหน้าที่ตรวจสอบ และดูแลประสิทธิภาพการทำงานของระบบบำบัดน้ำเสียประจำสถานีอย่างสม่ำเสมอ	-	อ้างอิงเอกสารแนบที่ 11 แผนผังการทำงานของระบบบำบัดน้ำเสียของสถานีกลางบางซื่อ อ้างอิงเอกสารแนบที่ 12 ตัวอย่างเอกสารการตรวจสอบประสิทธิภาพของระบบบำบัดน้ำเสีย อ้างอิงภาพถ่ายที่ 2.2-13 ระบบบำบัดน้ำเสียของสถานี
8.1.2	จัดให้มีบ่อดักไขมันสำหรับดักไขมันที่ปนเปื้อนมากับน้ำเสียในกรณีที่มีพื้นที่ประกอบอาหาร	ดำเนินการตามมาตรการที่กำหนด โดยบริษัท รถไฟฟ้า ร.ฟ.ท. จำกัด จัดให้ร้านอาหารในพื้นที่ติดตั้งถังดักไขมัน ก่อนส่งไปยังบ่อดักไขมันเบื้องต้นเพื่อดักไขมันที่ปนเปื้อนมากับน้ำเสีย ในกรณีที่มีพื้นที่ประกอบอาหาร	-	ภาพถ่ายที่ 2.2-11 ถังดักไขมันบริเวณร้านอาหาร อ้างอิงภาพถ่ายที่ 2.2-12 บ่อดักไขมันและไขมัน

ตารางที่ 2.2-1 (ต่อ)

ลำดับ	มาตรการป้องกันและแก้ไขผลกระทบสิ่งแวดล้อม	รายละเอียดการปฏิบัติตามมาตรการ	ปัญหา อุปสรรคที่ไม่สามารถปฏิบัติตามมาตรการฯ และแนวทางแก้ไข	เอกสารอ้างอิง
8.1.3	ตรวจสอบและควบคุมให้มีการเดินระบบบำบัดน้ำเสียที่ติดตั้งในโครงการ	ดำเนินการตามมาตรการที่กำหนด โดยบริษัท รถไฟฟ้า ร.ฟ.ท. จำกัด ดำเนินการตรวจสอบและควบคุมให้มีการเดินระบบบำบัดน้ำเสียที่ติดตั้งในโครงการทุกเดือนตลอดการดำเนินการของโครงการ	-	อ้างอิงเอกสารแนบที่ 12 ตัวอย่างเอกสารการตรวจสอบประสิทธิภาพของระบบบำบัดน้ำเสีย
8.1.4	กำหนดให้มีการตรวจสอบและบำรุงรักษาระบบบำบัดน้ำเสียเพื่อให้มีประสิทธิภาพตามข้อกำหนดไว้อยู่เสมอ	ดำเนินการตามมาตรการที่กำหนด โดยบริษัท รถไฟฟ้า ร.ฟ.ท. จำกัด มีการดำเนินการตรวจสอบและบำรุงรักษาระบบบำบัดน้ำเสีย เพื่อให้มีประสิทธิภาพตามข้อกำหนดไว้อยู่เสมอ	-	อ้างอิงเอกสารแนบที่ 12 ตัวอย่างเอกสารการตรวจสอบประสิทธิภาพของระบบบำบัดน้ำเสีย
8.1.5	ทำการสุ่มตะกอนจากส่วนตกตะกอนของระบบบำบัดน้ำเสียอย่างสม่ำเสมอ โดยติดต่อดูแลสิ่งปฏิกูลที่ได้รับอนุญาตให้ดำเนินการกำจัดสิ่งปฏิกูลมาดำเนินการ	ดำเนินการตามมาตรการที่กำหนด โดยบริษัท รถไฟฟ้า ร.ฟ.ท. จำกัด ดำเนินการสุ่มตะกอนของระบบบำบัดน้ำเสียอย่างสม่ำเสมอ ซึ่งหากมีการสุ่มตกตะกอน จะดำเนินการติดต่อดูแลสิ่งปฏิกูลที่ได้รับอนุญาตให้ดำเนินการกำจัดสิ่งปฏิกูลมาดำเนินการต่อไป ทั้งนี้ระหว่างเดือนมกราคม-มิถุนายน พ.ศ. 2567 โครงการยังไม่มีกรสุ่มตะกอนจากส่วนตกตะกอนของระบบบำบัดน้ำเสีย	-	-

ตารางที่ 2.2-1 (ต่อ)

ลำดับ	มาตรการป้องกันและแก้ไขผลกระทบสิ่งแวดล้อม	รายละเอียดการปฏิบัติตามมาตรการ	ปัญหา อุปสรรคที่ไม่สามารถปฏิบัติตามมาตรการฯ และแนวทางแก้ไข	เอกสารอ้างอิง
8.1.6	ตรวจสอบและคอยดูแลห้องส้วมให้ถูกสุขลักษณะอยู่เสมอ และเมื่อถึงกระยะเต็ม ประสานงานให้รถดูดสิ่งปฏิกูลของหน่วยงานที่รับผิดชอบมาทำการดูดสิ่งปฏิกูลออกทันที	ดำเนินการตามมาตรการที่กำหนด โดยบริษัท รถไฟฟ้า ร.ฟ.ท. จำกัด ดำเนินการตรวจสอบและคอยดูแลห้องส้วมให้ถูกสุขลักษณะอยู่เสมอ และเมื่อถึงกระยะเต็มจะประสานงานให้รถดูดสิ่งปฏิกูลของหน่วยงานที่รับผิดชอบมาทำการดูดสิ่งปฏิกูลออกทันที ทั้งนี้ระหว่างเดือนมกราคม-มิถุนายน พ.ศ. 2567 โครงการยังไม่มีรถดูดสิ่งปฏิกูลออก	-	ภาพถ่ายที่ 2.2-17 ห้องส้ววา
8.2	การจัดทรายชะ			
8.2.1	จัดให้มีถังรองรับมูลฝอยบริเวณสถานีหรือตำแหน่งที่เหมาะสมให้เพียงพอกับปริมาณมูลฝอยที่เกิด	ดำเนินการตามมาตรการที่กำหนด โดยบริษัท รถไฟฟ้า ร.ฟ.ท. จำกัด จัดให้มีถังรองรับมูลฝอยแบบแยกประเภทที่บริเวณสถานีเพื่อให้เพียงพอกับปริมาณมูลฝอยที่เกิดขึ้น	-	ภาพถ่ายที่ 2.2-20 ถังขยะมูลฝอยแยกประเภทบริเวณสถานี
8.2.2	จัดให้มีพนักงานทำความสะอาดประจำสถานี เพื่อเก็บรวบรวมขยะมูลฝอยจากทุกบริเวณไปไว้ที่ห้องพักขยะเป็นประจำทุกวัน	ดำเนินการตามมาตรการที่กำหนด โดยบริษัท รถไฟฟ้า ร.ฟ.ท. จำกัด จัดให้มีพนักงานทำความสะอาดประจำสถานี และเก็บรวบรวมขยะมูลฝอยจากทุกบริเวณไปไว้ที่จุดพักขยะบริเวณใต้สถานีเป็นประจำทุกวัน	-	เอกสารแนบที่ 17 ตัวอย่างเอกสารการทำงานของเจ้าหน้าที่รักษาความสะอาด ภาพถ่ายที่ 2.2-23 พนักงานทำความสะอาดบริเวณสถานี ภาพถ่ายที่ 2.2-22 จุดพักขยะ

ตารางที่ 2.2-1 (ต่อ)

ลำดับ	มาตรการป้องกันและแก้ไขผลกระทบสิ่งแวดล้อม	รายละเอียดการปฏิบัติตามมาตรการ	ปัญหา อุปสรรคที่ไม่สามารถปฏิบัติตามมาตรการฯ และแนวทางแก้ไข	เอกสารอ้างอิง
8.2.3	คัดแยกประเภทขยะมูลฝอย เพื่อลดปริมาณขยะที่ต้องถูกนำไปกำจัด	ดำเนินการตามมาตรการที่กำหนด โดยบริษัท รถไฟฟ้า ร.ฟ.ท. จำกัด จัดให้มีการคัดแยกขยะมูลฝอย เพื่อลดปริมาณขยะที่ต้องถูกนำไปกำจัด	-	อ้างอิงภาพถ่ายที่ 2.2-20 ถึงขยะมูลฝอยแยกประเภทบริเวณสถานี
8.2.4	จัดให้มีอุปกรณ์ป้องกันอันตรายส่วนบุคคลสำหรับพนักงานทำงานสะอาดปราศจากฝุ่นและมลพิษ โดยมีการฝึกอบรมพนักงานให้สวมหน้ากากป้องกันฝุ่นและมลพิษ และให้มีการตรวจสุขภาพพนักงานเป็นประจำ	ดำเนินการตามมาตรการที่กำหนด โดยบริษัท รถไฟฟ้า ร.ฟ.ท. จำกัด จัดให้มีการป้องกันอันตรายส่วนบุคคลสำหรับพนักงานทำงานสะอาดปราศจากฝุ่นและมลพิษ โดยมีการฝึกอบรมพนักงานให้สวมหน้ากากป้องกันฝุ่นและมลพิษ และให้มีการตรวจสุขภาพพนักงานเป็นประจำ	-	ภาพถ่ายที่ 2.2-23 พนักงานทำความสะอาดบริเวณสถานี ภาพถ่ายที่ 2.2-24 อุปกรณ์ป้องกันอันตรายส่วนบุคคลสำหรับพนักงานทำความสะอาดสถานี
8.2.5	สำรวจความเพียงพอของถังรองรับมูลฝอยที่สถานี หากพบว่าปริมาณขยะมูลฝอยมากขึ้น ต้องจัดให้มีถังรองรับมูลฝอยเพิ่มขึ้นในปริมาณที่เพียงพอกับปริมาณมูลฝอยที่เกิดขึ้น	ดำเนินการตามมาตรการที่กำหนด โดยบริษัท รถไฟฟ้า ร.ฟ.ท. จำกัด จัดให้มีถังรองรับมูลฝอยแบบแยกประเภทที่บริเวณสถานีเพื่อให้เพียงพอกับปริมาณมูลฝอยที่เกิดขึ้น	-	อ้างอิงภาพถ่ายที่ 2.2-20 ถึงขยะมูลฝอยแยกประเภทบริเวณสถานี
8.2.6	ตรวจสอบสภาพถังรองรับมูลฝอยที่จัดเตรียมไว้อย่างเสมอ หากพบว่าแตกชำรุดหรือรั่วซึม จะต้องเปลี่ยนใหม่หรือซ่อมแซมอยู่ในสภาพพร้อมใช้งานโดยทันที	ดำเนินการตามมาตรการที่กำหนด โดยบริษัท รถไฟฟ้า ร.ฟ.ท. จำกัด มีการตรวจสอบสภาพถังรองรับมูลฝอยที่จัดเตรียมไว้อย่างเสมอ ซึ่งหากพบว่าแตกชำรุดหรือรั่วซึม โครงการจะดำเนินการเปลี่ยนใหม่หรือซ่อมแซมอยู่ในสภาพพร้อมใช้งานโดยทันที	-	-

ตารางที่ 2.2-1 (ต่อ)

ลำดับ	มาตรการป้องกันและแก้ไขผลกระทบสิ่งแวดล้อม	รายละเอียดการปฏิบัติตามมาตรการ	ปัญหา อุปสรรคที่ไม่สามารถปฏิบัติตามมาตรการฯ และแนวทางแก้ไข	เอกสารอ้างอิง
8.2.7	ติดต่อประสานงานให้รถเก็บขยะมูลฝอยของหน่วยงานที่รับผิดชอบเข้าดำเนินการเก็บขยะมูลฝอยไปกำจัดอย่างสม่ำเสมอ	ดำเนินการตามมาตรการที่กำหนด โดยบริษัท รถไฟฟ้า ร.ฟ.ท. จำกัด มีการติดต่อประสานงานให้รถเก็บขยะมูลฝอยของหน่วยงานที่รับผิดชอบเข้าดำเนินการเก็บขยะมูลฝอยไปกำจัดอย่างสม่ำเสมอ		เอกสารแนบที่ 16 ตัวอย่างบันทึกการเข้า-ออก ของรถเก็บขยะ ภาพถ่ายที่ 2.2-21 การกำจัดขยะ
9. 9.1	อาชีพอนามัยและความปลอดภัย จัดเตรียมแผนงานด้านความปลอดภัยและแผนฉุกเฉินในระยะดำเนินการ เช่น การติดตั้งโทรศัพท์สำหรับโทรแจ้งเหตุฉุกเฉิน การติดตั้งฝ่ายบริการฉุกเฉินไว้คอยช่วยเหลือเวลาที่รถไฟเกิดความขัดข้อง ตลอดจนการเกิดอุบัติเหตุบนสถานีรถไฟ เช่น การป้องกันอัคคีภัย และการกู้ภัยจากวัตถุอันตราย	ดำเนินการตามมาตรการที่กำหนด โดยบริษัท รถไฟฟ้า ร.ฟ.ท. จำกัด จัดเตรียมแผนงานด้านความปลอดภัยและแผนฉุกเฉินในระยะดำเนินการ เช่น การติดตั้งโทรศัพท์สำหรับโทรแจ้งเหตุฉุกเฉิน การติดตั้งฝ่ายบริการฉุกเฉินไว้คอยช่วยเหลือเวลาที่รถไฟเกิดความขัดข้อง อย่างไรก็ตาม โครงการได้มีการจัดเตรียมอุปกรณ์ป้องกันอัคคีภัยในพื้นที่โครงการและมีการตรวจสอบและดูแลอุปกรณ์ป้องกันอัคคีภัยให้อยู่ในสภาพพร้อมใช้งานเป็นประจำอย่างต่อเนื่อง ทั้งนี้ในปี 2567 มีแผนดำเนินการซ่อมแผนฉุกเฉิน ประจำปี 2567 ในช่วงครึ่งปีหลัง		เอกสารแนบที่ 18 แผนงานด้านความปลอดภัยและแผนฉุกเฉินในระยะดำเนินการ เอกสารแนบที่ 19 ตัวอย่างเอกสารการตรวจสอบและดูแลอุปกรณ์ป้องกันอัคคีภัย

ตารางที่ 2.2-1 (ต่อ)

ลำดับ	มาตรการป้องกันและแก้ไขผลกระทบสิ่งแวดล้อม	รายละเอียดการปฏิบัติตามมาตรการ	ปัญหา อุปสรรคที่ไม่สามารถปฏิบัติตามมาตรการฯ และแนวทางแก้ไข	เอกสารอ้างอิง
10.10.1	ประวัติศาสตร์และโบราณคดี เมื่อก่อสร้างแล้วเสร็จ ให้หามาตรการลดผลกระทบในด้านสิ่งแวดล้อม เช่น การป้องกันฝุ่นละออง ครั้นพืช ระบบระบายน้ำ ไม่ให้มีผลกระทบต่อบุราณสถานและศาสนสถาน	ดำเนินการตามมาตรการที่กำหนด โดยบริษัท รถไฟฟ้า ร.ฟ.ท. จำกัด กำหนดให้มีมาตรการลดผลกระทบในด้านสิ่งแวดล้อม เพื่อกำหนดให้มีผลกระทบต่อบุราณสถานและศาสนสถาน เช่น การติดตั้งกำแพงกันเสียง และการวางระบบระบายน้ำของโครงการให้เชื่อมต่อโดยตรงกับวางระบบน้ำสาธารณะ ทั้งนี้โครงการมีการดำเนินการติดตามตรวจสอบคุณภาพอากาศ ระดับเสียง และความสัมพันธ์ เพื่อให้มีผลกระทบต่อบุราณสถานและศาสนสถาน (รายละเอียดดังบทที่ 3)	ภาพถ่ายที่ 2.2-26 การระบายน้ำของโครงการ ภาพถ่ายที่ 2.2-27 สภาพแวดล้อมบริเวณศาสนสถาน	
10.2	ออกแบบปรับปรุงสภาพภูมิทัศน์ และสภาพแวดล้อมของสิ่งก่อสร้าง สถานีรถไฟในส่วนที่ใกล้กับศาสนสถานให้กลมกลืนกัน	ดำเนินการตามมาตรการที่กำหนด โดยบริษัท รถไฟฟ้า ร.ฟ.ท. จำกัด มีการดำเนินการก่อสร้างตามแบบที่กำหนดไว้ โดยคำนึงถึงสภาพภูมิทัศน์และสภาพแวดล้อมโดยรวม	-	
10.3	กำหนดให้มีการติดตั้งกำแพงกันเสียงบริเวณแหล่งโบราณสถานและศาสนสถาน จำนวน 3 แห่ง ได้แก่ วัดเสมียนนารี วัดหลักสี่ และวัดดอนเมืองพระอารามหลวง	ดำเนินการตามมาตรการที่กำหนด โดยบริษัท รถไฟฟ้า ร.ฟ.ท. จำกัด ดำเนินการติดตั้งกำแพงกันเสียงบริเวณแหล่งโบราณสถานและศาสนสถาน จำนวน 2 แห่ง ได้แก่ วัดหลักสี่ และวัดดอนเมืองพระอารามหลวงเรียบร้อยแล้ว สำหรับบริเวณวัดเสมียนนารี อยู่ระหว่างดำเนินการหารือเกี่ยวกับการรถไฟแห่งประเทศไทย ตาม		อ้างอิงเอกสารแนบที่ 8 หนังสือแจ้งการรถไฟแห่งประเทศไทยเกี่ยวกับกรปฏิบัติตามมาตรการป้องกัน

ตารางที่ 2.2-1 (ต่อ)

ลำดับ	มาตรการป้องกันและแก้ไขผลกระทบสิ่งแวดล้อม	รายละเอียดการปฏิบัติตามมาตรการ	ปัญหา อุปสรรคที่ไม่สามารถปฏิบัติตามมาตรการฯ และแนวทางแก้ไข	เอกสารอ้างอิง
		หนังสือแจ้ง เลขที่ รพพท 020604/2567 ^{นี้} ให้นำผลการหารือเป็นที่ยุติแล้ว โครงการจะดำเนินการปฏิบัติตามมาตรการดังกล่าวในพื้นที่		และแก้ไขผลกระทบสิ่งแวดล้อม อ้างอิงภาพถ่ายที่ 2.2-9 กำแพงกันเสียงเพื่อลดผลกระทบด้านระดับเสียง

รายงานผลการปฏิบัติตามมาตรการป้องกัน และแก้ไขผลกระทบสิ่งแวดล้อม และมาตรการติดตามตรวจสอบผลกระทบสิ่งแวดล้อม
โครงการปรับแบบรายละเอียดระบบรถไฟฟ้าสายสีแดง ช่วงบางซื่อ-รังสิต รวมสถานีรถไฟฟ้าบางซื่อ
ในระยะดำเนินการ ระหว่างเดือนระหว่างเดือนมกราคม ถึงมิถุนายน พ.ศ. 2567
บทที่ 2 ผลการปฏิบัติตามมาตรการมาตรการป้องกัน และแก้ไขผลกระทบสิ่งแวดล้อม



ภาพถ่ายที่ 2.2-1 ป้ายเครื่องหมายจราจรบริเวณสถานี



ภาพถ่ายที่ 2.2-2 ป้ายจำกัดความเร็วของยานพาหนะ



ภาพถ่ายที่ 2.2-3 สัญลักษณ์ห้ามจอดยานพาหนะทุกประเภท



ภาพถ่ายที่ 2.2-4 การประชาสัมพันธ์เชิญชวนให้ประชาชนใช้ระบบขนส่งมวลชนระบบราง



สถานีรายทาง



สถานีบางซื่อ

ภาพถ่ายที่ 2.2-5 พื้นที่จอดรถยนต์ในบริเวณสถานีรถไฟฟ้า



ภาพถ่ายที่ 2.2-6 พื้นที่สีเขียวบริเวณสถานี



ภาพถ่ายที่ 2.2-7 เจ้าหน้าที่จัดระบบการจราจรบริเวณสถานี



ภาพถ่ายที่ 2.2-8 สัญญาณจราจรบริเวณสถานี



หมู่บ้านกลางเมือง Monte-Carlo



โรงเรียนอนุบาลสวนลักษณะ

ภาพถ่ายที่ 2.2-9 กำแพงกันเสียงเพื่อลดผลกระทบด้านระดับเสียง

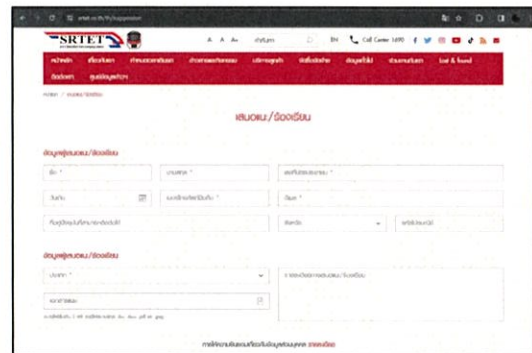


สถาบันวิจัยจุฬาภรณ์/โรงพยาบาลจุฬาภรณ์



วัดหลักสี่

ภาพถ่ายที่ 2.2-9 (ต่อ)



ภาพถ่ายที่ 2.2-10 ช่องทางการรับเรื่องร้องเรียน



ภาพถ่ายที่ 2.2-11 ถังดักไขมันบริเวณร้านอาหาร



ภาพถ่ายที่ 2.2-12 บ่อดักน้ำมันและไขมัน



ภาพถ่ายที่ 2.2-13 ระบบบำบัดน้ำเสียของสถานีบางซื่อ

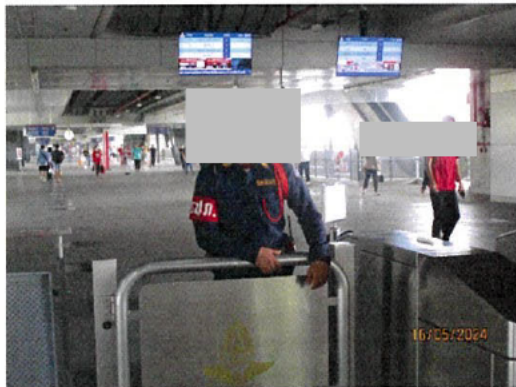


ภาพถ่ายที่ 2.2-14 การเดินทางสองช่องทาง

รายงานผลการปฏิบัติตามมาตรการป้องกัน และแก้ไขผลกระทบสิ่งแวดล้อม และมาตรการติดตามตรวจสอบผลกระทบสิ่งแวดล้อม
โครงการปรับแบบรายละเอียดระบบรถไฟฟ้าสายสีแดง ช่วงบางซื่อ-รังสิต รวมสถานีรถไฟฟ้าบางซื่อ
ในระหว่างดำเนินการ ระหว่างเดือนระหว่างเดือนมกราคม ถึงมิถุนายน พ.ศ. 2567
บทที่ 2 ผลการปฏิบัติตามมาตรการมาตรการป้องกัน และแก้ไขผลกระทบสิ่งแวดล้อม



ภาพถ่ายที่ 2.2-15 กล้องโทรทัศน์วงจรปิด (CCTV)



ภาพถ่ายที่ 2.2-16 เจ้าหน้าที่รักษาความปลอดภัย



ภาพถ่ายที่ 2.2-17 ห้องสุขา



ภาพถ่ายที่ 2.2-18 การประชาสัมพันธ์การดำเนินการโครงการ



ภาพถ่ายที่ 2.2-19 ร้านค้าจำหน่ายผลิตภัณฑ์ชุมชน



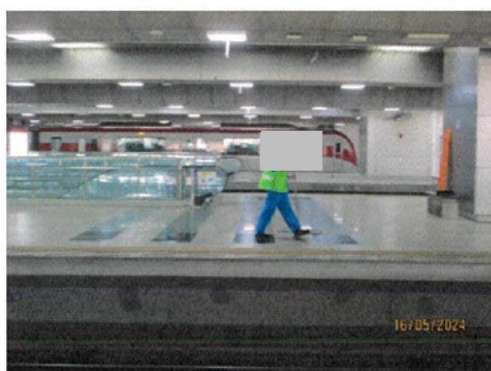
ภาพถ่ายที่ 2.2-20 ถังขยะมูลฝอยแยกประเภทบริเวณสถานี



ภาพถ่ายที่ 2.2-21 การกำจัดขยะมูลฝอย



ภาพถ่ายที่ 2.2-22 จุดพักขยะ



ภาพถ่ายที่ 2.2-23 พนักงานทำความสะอาดบริเวณสถานี



ภาพถ่ายที่ 2.2-24 อุปกรณ์ป้องกันอันตรายส่วนบุคคลสำหรับพนักงานทำความสะอาดสถานี

รายงานผลการปฏิบัติตามมาตรการป้องกัน และแก้ไขผลกระทบสิ่งแวดล้อม และมาตรการติดตามตรวจสอบผลกระทบสิ่งแวดล้อม
โครงการปรับแบบรายละเอียดระบบรถไฟฟ้าสายสีแดง ช่วงบางซื่อ-รังสิต รวมสถานีรถไฟฟ้าบางซื่อ
ในระยะดำเนินการ ระหว่างเดือนระหว่างเดือนมกราคม ถึงมิถุนายน พ.ศ. 2567
บทที่ 2 ผลการปฏิบัติตามมาตรการมาตรการป้องกัน และแก้ไขผลกระทบสิ่งแวดล้อม



ภาพถ่ายที่ 2.2-25 อุปกรณ์ป้องกันอัคคีภัย



ภาพถ่ายที่ 2.2-26 การระบายน้ำของโครงการ



ภาพถ่ายที่ 2.2-27 สภาพแวดล้อมบริเวณศาสนสถาน